

تم تحميل وعرض المادة من :



# موقع واجباتي

## www.wajibati.net

موقع واجباتي منصة تعليمية تساهم بنشر حل المناهج الدراسية بشكل متميز لترتقي بمجال التعليم على الإنترنت ويستطيع الطلاب تصفح حلول الكتب مباشرة لجميع المراحل التعليمية المختلفة



حمل التطبيق من هنا

اختبار مقرر: المهارات الرقمية  
الصف: أول متوسط  
زمن الاختبار: ساعة واحدة  
عدد الصفحات: ٤ صفحات



المملكة العربية السعودية  
وزارة التعليم  
إدارة التعليم  
المتوسطة

## اختبار نهاية الفصل الدراسي الثاني لمقرر المهارات الرقمية (الجانب النظري) للصف أول متوسط (الدور الأول) للعام الدراسي ١٤٤٥ هـ

اسم الطالبة: .....

رقم الجلوس: .....

الفصل: .....

السؤال الأول	السؤال الثاني	السؤال الثالث	
المجموع النهائي من ١٥	رقماً:	كتابة:	
اسم المصححة		التوقيع	
اسم المراجعة		التوقيع	
اسم المدققة		التوقيع	

(اللهم لا سهل إلا ما جعلته سهلاً وأنت تجعل الحزن إذا شئت سهلاً)

استعيني بالله تعالى ثم تقيدي بالتعليمات التالية:

- الكتابة بالقلم الأزرق فقط.
- التأكد من عدد صفحات الاختبار.
- كتابة اسمك رباعياً ورقم الجلوس وفصلك بشكل صحيح.
- عدم محاولة الغش في الاختبار بأي شكل من أشكال الغش.
- يجب التوقيع على كشف التسليم قبل تسليم ورقة الاختبار.

## السؤال الأول: اكتب المصطلح المناسب أمام التعريف المناسب له :

البرامج الضارة	جدار الحماية	عوامل التصفية	جهاز الموجه	مزود خدمة الإنترنت	البريد الإلكتروني
١	هو جهاز يقوم بتوصيل جهاز الحاسب الخاص بك بمزود الخدمة.				
٢	أحد أهم الأدوات الرئيسية في التواصل عبر الإنترنت.				
٣	هو شركة الاتصالات التي توفر لك إمكانية الاتصال بالإنترنت.				
٤	تخصيص نتائج البحث وفق حقوق الملكية الفكرية للعثور على ما تريده بالضبط.				
٥	تهدف إلى تعطيل عملية تشغيل الحاسب، أو تجمع معلومات حساسة .				
٦	يستخدم في المحافظة على أمان الشبكة ويتحكم في حركة البيانات عبر الشبكة .				

## السؤال الثاني : حددي (صح) أمام العبارة الصحيحة و ( خطأ ) أمام العبارة الخاطئة:

١	لزيارة موقع إلكتروني يجب عليك معرفة عنوانه الخاص.	صح	خطأ
٢	يعتبر كل ما يعرض على الانترنت صحيح .	صح	خطأ
٣	قد تحتوي رسائل البريد العشوائي على برامج ضارة مرتبطة بها.	صح	خطأ
٤	يمكن تعيين موقع ويب محدد كصفحة رئيسية لمايكروسوفت ايدج .	صح	خطأ
٥	لإجراء الحسابات المالية تحتاج إلى تغيير تنسيق البيانات من أرقام إلى عملة.	صح	خطأ
٦	يمكنك في إكسل إضافة ايقونات لجعل الجدول أكثر جاذبية.	صح	خطأ
٧	يمكن إضافة أوراق عمل إلى ملف إكسل أو حذفها أو تسميتها.	صح	خطأ
٨	في لغة بايثون توجد دالة الإدخال ( ) input لإدخال البيانات.	صح	خطأ
٩	يستخدم بايثون نوع واحد من الأعداد هو الأعداد الصحيحة.	صح	خطأ

خطأ	صح	١٠	تحدد وضعية السلحفاة باستخدام نظام إحداثيات ثنائي الأبعاد .
خطأ	صح	١١	يمكن استخدام وظيفة ( turtle.reset ) لحذف ما رسمته السلحفاة .
خطأ	صح	١٢	البيانات المنطقية نوعين أما True أو False .

٦

السؤال الثالث : اختاري الإجابة الصحيحة فيما يلي :

١	من أنواع المعاملات في بايثون وتستخدم لإجراء العمليات الحسابية :		
أ	المعاملات الرياضية	ب	معاملات الإسناد
ج	المعاملات المنطقية		
٢	من معاملات الإسناد وتستخدم لإسناد القيمة :		
أ	=	ب	+=
ج	==		
٣	يمنحك برنامج بايثون القدرة على تغيير لون السلحفاة باستخدام دالة :		
أ	Shape()	ب	Size()
ج	Color()		
٤	من الدوال المستخدمة في الرسم وتقوم بتحريك السلحفاة إلى جهة اليمين :		
أ	penup()	ب	right()
ج	goto()		
٥	يمثل امتداد (.com ) مواقع الويب الخاصة بالفئات :		
أ	تجارية	ب	تعليمية
ج	حكومية		
٦	إذا كان هناك موقع ويب تقوم بزيارته بصورة متكررة ، فيمكن إضافته إلى :		
أ	الإعدادات	ب	المفضلة
ج	المظهر		
٧	تعتبر عملية إجراء الحسابات المالية من أهم الاستخدامات الأساسية لبرنامج مايكروسوفت :		
أ	إكسل	ب	الورد
ج	بوربوينت		

الصفحة التالية

٨	الرمز الذي يفصل اسم المستخدم في عنوان البريد الإلكتروني عن باقي العنوان :			
أ	\$	ب	#	ج @
٩	يمكنك حفظ جميع معلومات الاتصال بأصدقاك لتستخدمها في برنامج البريد الإلكتروني من خلال :			
أ	جهات الاتصال	ب	التقويم	ج البحث
١٠	برامج تكرر نفسها من أجل الانتشار في أجهزة الحاسب الأخرى :			
أ	برامج التجسس	ب	برامج حضان طروادة	ج برامج الدودة
١١	يجب تثبيته وتفعيله على جهاز الحاسب الخاص بك لضمان الكشف عن البرامج الضارة الجديدة :			
أ	برامج ميكروسوفت اوفيس	ب	برنامج مكافح الفيروسات	ج برنامج الرسم بالحاسب
١٢	دالة تستخدم لدمج خليتين نصيتين أو أكثر :			
أ	MID	ب	FIND	ج CONCAT

انتهت الأسئلة,,, اسأل الله لكن التوفيق والنجاح .

مديرة المدرسة :

معلمة المادة :

اختبار مقرر: المهارات الرقمية  
الصف: أول متوسط  
زمن الاختبار: ساعة واحدة  
عدد الصفحات: ٤ صفحات



نموذج إجابة

الم  
وز  
إدار  
الم

## إجابة اختبار نهاية الفصل الدراسي الثاني لمقرر المهارات الرقمية (الجانب النظري) للصف أول متوسط (الدور الأول) للعام الدراسي ١٤٤٥ هـ

اسم الطالبة: .....

رقم الجلوس: .....

الفصل: .....

٦	السؤال الثالث	٦	السؤال الثاني	٣	السؤال الأول
كتابة: خمسة وعشرون درجة فقط .		رقماً: ١٥	المجموع النهائي من ١٥		
	التوقيع		اسم المصححة		
	التوقيع		اسم المراجعة		
	التوقيع		اسم المدققة		

(اللهم لا سهل إلا ما جعلته سهلاً وأنت تجعل الحزن إذا شئت سهلاً)

استعيني بالله تعالى ثم تقيدي بالتعليمات التالية:

- الكتابة بالقلم الأزرق فقط.
- التأكد من عدد صفحات الاختبار.
- كتابة اسمك رباعياً ورقم الجلوس وفصلك بشكل صحيح.
- عدم محاولة الغش في الاختبار بأي شكل من أشكال الغش.
- يجب التوقيع على كشف التسليم قبل تسليم ورقة الاختبار.

السؤال الأول: اكتب المصطلح المناسب أمام التعريف المناسب له :

البرامج الضارة	جدار الحماية	عوامل التصفية	جهاز الموجه	مزود خدمة الإنترنت	البريد الإلكتروني
١	هو جهاز يقوم بتوصيل جهاز الحاسب الخاص بك بمزود الخدمة.	جهاز الموجه	٢	أحد أهم الأدوات الرئيسية في التواصل عبر الإنترنت.	البريد الإلكتروني
٣	هو شركة الاتصالات التي توفر لك إمكانية الاتصال بالإنترنت.	مزود خدمة الإنترنت	٤	تخصيص نتائج البحث وفق حقوق الملكية الفكرية للعثور على ما تريده بالضبط.	عوامل التصفية
٥	تهدف إلى تعطيل عملية تشغيل الحاسب، أو تجمع معلومات حساسة .	البرامج الضارة	٦	يستخدم في المحافظة على أمن الشبكة ويتحكم في حركة البيانات عبر الشبكة .	جدار الحماية

السؤال الثاني : حددي (صح) أمام العبارة الصحيحة و ( خطأ ) أمام العبارة الخاطئة:

١	لزيارة موقع إلكتروني يجب عليك معرفة عنوانه الخاص.	صح	خطأ
٢	يعتبر كل ما يعرض على الانترنت صحيح .	صح	خطأ
٣	قد تحتوي رسائل البريد العشوائي على برامج ضارة مرتبطة بها.	صح	خطأ
٤	يمكن تعيين موقع ويب محدد كصفحة رئيسية لمايكروسوفت ايدج .	صح	خطأ
٥	لإجراء الحسابات المالية تحتاج إلى تغيير تنسيق البيانات من أرقام إلى عملة.	صح	خطأ
٦	يمكنك في إكسل إضافة ايقونات لجعل الجدول أكثر جاذبية.	صح	خطأ
٧	يمكن إضافة أوراق عمل إلى ملف إكسل أو حذفها أو تسميتها.	صح	خطأ
٨	في لغة بايثون توجد دالة الإدخال ( ) input لإدخال البيانات.	صح	خطأ
٩	يستخدم بايثون نوع واحد من الأعداد هو الأعداد الصحيحة.	صح	خطأ

خطأ	صح	١٠	تحدد وضعية السلحفاة باستخدام نظام إحداثيات ثنائي الأبعاد .
خطأ	صح	١١	يمكن استخدام وظيفة ( turtle.reset ) لحذف ما رسمته السلحفاة .
خطأ	صح	١٢	البيانات المنطقية نوعين أما True أو False .

٦	٦
---	---

نصف درجة لكل فقرة

السؤال الثالث : اختاري الإجابة الصحيحة فيما يلي :

١	من أنواع المعاملات في بايثون وتستخدم لإجراء العمليات الحسابية :
أ	المعاملات الرياضية
ب	معاملات الإسناد
ج	المعاملات المنطقية
٢	من معاملات الإسناد وتستخدم لإسناد القيمة :
أ	=
ب	+=
ج	==
٣	يمنحك برنامج بايثون القدرة على تغيير لون السلحفاة باستخدام دالة :
أ	Shape()
ب	Size()
ج	Color()
٤	من الدوال المستخدمة في الرسم وتقوم بتحريك السلحفاة إلى جهة اليمين :
أ	penup()
ب	right()
ج	goto()
٥	يمثل امتداد (.com) مواقع الويب الخاصة بالفنات :
أ	تجارية
ب	تعليمية
ج	حكومية
٦	إذا كان هناك موقع ويب تقوم بزيارته بصورة متكررة ، فيمكن إضافته إلى :
أ	الإعدادات
ب	المفضلة
ج	المظهر
٧	تعتبر عملية إجراء الحسابات المالية من أهم الاستخدامات الأساسية لبرنامج مايكروسوفت :
أ	إكسل
ب	الورد
ج	بوربوينت

الصفحة التالية

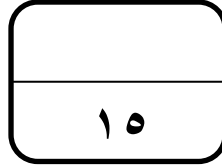


٨	الرمز الذي يفصل اسم المستخدم في عنوان البريد الإلكتروني عن باقي العنوان :			
أ	\$	ب	#	ج @
٩	يمكنك حفظ جميع معلومات الاتصال بأصدقائك لتستخدمها في برنامج البريد الإلكتروني من خلال:			
أ	جهات الاتصال	ب	التقويم	ج البحث
١٠	برامج تكرر نفسها من أجل الانتشار في أجهزة الحاسب الأخرى:			
أ	برامج التجسس	ب	برامج حضان طروادة	ج برامج الدودة
١١	يجب تثبيته وتفعيله على جهاز الحاسب الخاص بك لضمان الكشف عن البرامج الضارة الجديدة :			
أ	برامج ميكروسوفت اوفيس	ب	برنامج مكافح الفيروسات	ج برنامج الرسم بالحاسب
١٢	دالة تستخدم لدمج خليتين نصيتين أو أكثر :			
أ	MID	ب	FIND	ج CONCAT

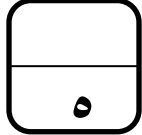
انتهت الأسئلة,,, اسأل الله لكن التوفيق والنجاح .

مديرة المدرسة :

معلمة المادة :

نموذج اسئلة اختبار نهائي لمادة المهارات الرقمية **للصف الأول متوسط** الفصل الثاني

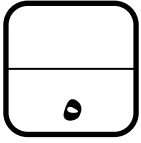
لعام ١٤٤٤ هـ (الدور الاول)



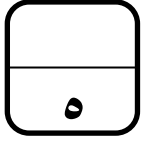
## السؤال الاول : اختر الإجابة الصحيحة فيما يلي :

١	تعتبر عملية إجراء الحسابات المالية من أهم الاستخدامات الأساسية لبرنامج مايكروسوفت :						
<input type="radio"/>	وورد	<input type="radio"/>	اكسل	<input type="radio"/>	بوربوينت	<input type="radio"/>	اكسس
٢	إذا كان هناك موقع ويب تقوم بزيارته بصورة متكررة ، فيمكن إضافته إلى :						
<input type="radio"/>	الصفحة الرئيسية	<input type="radio"/>	المفضلة	<input type="radio"/>	الاعدادات	<input type="radio"/>	المظهر
٣	لتحديد تسلسل مختلف للعمليات الحسابية يتم استخدام :						
<input type="radio"/>	الضرب	<input type="radio"/>	الجمع	<input type="radio"/>	الطرح	<input type="radio"/>	الأقواس
٤	أي من المعاملات التالية في بايثون لا يعد من المعاملات الرياضية :						
<input type="radio"/>	+	<input type="radio"/>	=	<input type="radio"/>	-	<input type="radio"/>	*
٥	من أنواع المعاملات في بايثون وتمكن من اتخاذ قرارات لجمل شرطية مركبة :						
<input type="radio"/>	المعاملات الرياضية	<input type="radio"/>	المعاملات الشرطية	<input type="radio"/>	معاملات الإسناد	<input type="radio"/>	المعاملات المنطقية





صحيحة	خاطئة	السؤال الثاني : ظلل الجملة الصحيحة أو الجملة الخاطئة فيما يلي :
<input type="radio"/>	<input type="radio"/>	١ . تستخدم جميع الدول نفس تنسيق التاريخ :
<input type="radio"/>	<input type="radio"/>	٢ . يستخدم بايثون نوع واحد من الأعداد هو الأعداد الصحيحة :
<input type="radio"/>	<input type="radio"/>	٣ . يمكن زيارة موقع ويب بدون معرفة عنوانه الخاص :
<input type="radio"/>	<input type="radio"/>	٤ . يمكن تجنب الإصابة بالفيروسات من خلال زيارة مواقع الويب الآمنة والموثوق بها :
<input type="radio"/>	<input type="radio"/>	٥ . لإجراء الحسابات المالية تحتاج إلى تغيير تنسيق البيانات في الخلية من أرقام إلى عملة :

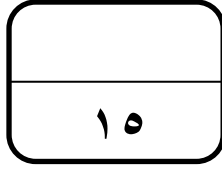


السؤال الثالث : اختر من العمود الأول مايناسبة من العمود الثاني	
العمود الأول	العمود الثاني
١ دالة تُرجع الوقت بالإضافة إلى تاريخ نظامك :	LEN
٢ دالة تستخدم لحساب عدد الخلايا التي تحتوي على أرقام	معاملات الإسناد
٣ من أنواع المعاملات في بايثون وتستخدم لإسناد قيم المتغيرات :	برامج الدودة
٤ تجمع معلومات حول المستخدمين دون علمهم وهي برامج مخفية عن المستخدم ويصعب اكتشافها	COUNT
٥ دالة ترجع عدد الأحرف في خلية نصية :	NOW

تمنيااتي لكن بالتوفيق والنجاح

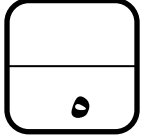
انتهت الأسئلة

معلمة المادة : نجود دحمان

نموذج إجابة اختبار نهائي لمادة المهارات الرقمية **للصف الأول متوسط** الفصل الثاني

عام ١٤٤٤ هـ (الدور الاول)

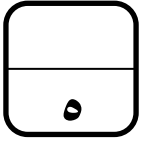
نموذج إجابة



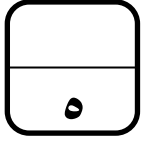
## السؤال الاول : اختر الإجابة الصحيحة فيما يلي :

١	تعتبر عملية إجراء الحسابات المالية من أهم الاستخدامات الأساسية لبرنامج مايكروسوفت :						
<input type="radio"/>	وورد	<input type="radio"/>	اكسل	<input type="radio"/>	بوربوينت	<input type="radio"/>	اكسس
٢	إذا كان هناك موقع ويب تقوم بزيارته بصورة متكررة ، فيمكن إضافته إلى :						
<input type="radio"/>	الصفحة الرئيسية	<input type="radio"/>	المفضلة	<input type="radio"/>	الاعدادات	<input type="radio"/>	المظهر
٣	لتحديد تسلسل مختلف للعمليات الحسابية يتم استخدام :						
<input type="radio"/>	الضرب	<input type="radio"/>	الجمع	<input type="radio"/>	الطرح	<input type="radio"/>	الأقواس
٤	أي من المعاملات التالية في بايثون لا يعد من المعاملات الرياضية :						
<input type="radio"/>	+	<input type="radio"/>	=	<input type="radio"/>	-	<input type="radio"/>	*
٥	من أنواع المعاملات في بايثون وتمكن من اتخاذ قرارات لجمل شرطية مركبة :						
<input type="radio"/>	المعاملات الرياضية	<input type="radio"/>	المعاملات الشرطية	<input type="radio"/>	معاملات الإسناد	<input type="radio"/>	المعاملات المنطقية





صحيحة	خاطئة	السؤال الثاني : ظلل الجملة الصحيحة أو الجملة الخاطئة فيما يلي :
O	X	١ . تستخدم جميع الدول نفس تنسيق التاريخ :
O	X	٢ . يستخدم بايثون نوع واحد من الأعداد هو الأعداد الصحيحة :
O	X	٣ . يمكن زيارة موقع ويب بدون معرفة عنوانه الخاص :
V	O	٤ . يمكن تجنب الإصابة بالفيروسات من خلال زيارة مواقع الويب الآمنة والموثوق بها :
V	O	٥ . لإجراء الحسابات المالية تحتاج إلى تغيير تنسيق البيانات في الخلية من أرقام إلى عملة :



السؤال الثالث : اختر من العمود الأول مايناسبة من العمود الثاني		
العمود الأول	العمود الثاني	
١ دالة تُرجع الوقت بالإضافة إلى تاريخ نظامك :	٥	LEN
٢ دالة تستخدم لحساب عدد الخلايا التي تحتوي على أرقام	٤	معاملات الإسناد
٣ من أنواع المعاملات في بايثون وتستخدم لإسناد قيم المتغيرات :	٣	برامج الدودة
٤ تجمع معلومات حول المستخدمين دون علمهم وهي برامج مخفية عن المستخدم ويصعب اكتشافها	٢	COUNT
٥ دالة ترجع عدد الأحرف في خلية نصية :	١	NOW

تمنيااتي لكن بالتوفيق والنجاح

انتهت الأسئلة

معلمة المادة : نجود دحمان

## الاختبار النهائي ( عملي / تحريري ) للعام ١٤٤٤ هـ الفصل الدراسي الثاني ( الدور الأول)

الاسم : ..... رقم الجلوس : ..... الفصل : .....

## اولاً : الجزء العملي

٢٥

اجيبي مستعينة بالله عن الأسئلة التالية

السؤال الأول : أ - اختاري الإجابة الصحيحة

١٠

١- لإضافة مرفقات لرسالتك في البريد الإلكتروني عن طريق تبويب :			
أ	تنسيق	ب	إدراج
ج	خيارات	د	الرسم
٢- عند ارسال رسالة بريد الكتروني الى أكثر من مستلم واحد نذهب الى خيار :			
أ	رد	ب	رد على الكل
ج	إعادة توجيه	د	أرشفة
٣- لتعديل جهة اتصال محددة في جهات اتصالاتك اضغط على :			
أ	حذف	ب	تحرير
ج	مشاركة	د	مجلد
٤- يحول كلمة أو عبارة الى رابط تشعبي لإعادة توجيه لموقع الكتروني :			
أ	ملفات	ب	ارتباط
ج	جدول	د	تنسيق
٥- ترجع الدالة ..... عدد الأحرف في خلية نصية :			
أ	LEN.أ	ب	CONCAT
ج	TODAY	د	NOW
٦- لعرض التاريخ الحالي في ورقة العمل نستخدم الدالة			
أ	NOW.أ	ب	TODAY
ج	COUNT	د	LEN
٧- يتم تعريف الاعداد الصحيحة في بايثون ب :			
أ	bool	ب	float
ج	int	د	str
٨- يتم تعريف النصوص والرموز في بايثون ب :			
أ	bool	ب	float
ج	str	د	int
٩- من معاملات الاسناد في لغة بايثون :			
أ	**	ب	and
ج	+=	د	>
١٠- يتوقف البرنامج وينتظر أن يدخل المستخدم البيانات عند استخدام دالة:			
أ	print	ب	bool
ج	input	د	int

ب- ضعي ( صح ) أمام العبارة الصحيحة ، ووضعي ( خطأ ) أمام العبارة الخاطئة :

	١ . يمكنك حفظ جميع معلومات الاتصال بأصدقائك في جهات الاتصال.
	٢ . استخدام التديق الاملائي للتحقق من خلو الرسالة من الأخطاء وتصحيحها .
	٣ . عند تطبيق تنسيق التاريخ في اكسل , لا يمكنك تطبيق التاريخ الهجري .
	٤ . لا يمكننا البحث عن رسالة معينة في البريد الالكتروني.
	٥ . لا يمكن إضافة أيقونات في برنامج مايكروسوفت أكسل.
	٦ . لا يمكن لصورة أن تكون ارتباطاً تشعبياً.
	٧ . لا يجب أن تبقى جهازك الحاسب محدثاً دائماً.
	٨ . من الارشادات لإنشاء كلمة مرور قوية استخدام المعلومات الشخصية.
	٩ . من قواعد البريد الالكتروني يجب عليك أن تكون مهذباً عند كتابة الرسالة.
	١٠ . لا يمكننا التواصل مع الآخرين عن طريق شبكة الانترنت.

السؤال الثاني : أ – صل العمود أ بما يناسبه من العمود ب :

١	القسمة	÷
٢	الأس	*
٣	اسناد قيمة	=
٤	الضرب	**
٥	جمع واسناد قيمة	/

ثانياً : الجزء التحريري

١٥

السؤال الأول : أ - اختاري الإجابة الصحيحة

١٠

١- يمثل العنوان الرقمي لجهاز الإنترنت :					
أ	IP	ب	ISP	ج	الانترنت
د	لاشي مما سبق				
٢- هو شركة الاتصالات التي توفر لك إمكانية الاتصال بالإنترنت :					
أ	ISP	ب	HTTPS	ج	URL
د	جهاز الحاسب				
٣- يقصد بالرمز (edu):					
أ	موقع تعليمي	ب	موقع حكومي	ج	موقع تجاري
د	الدولة				
٤- لإدراج أيقونة في برنامج إكسل من خلال مجموعة :					
أ	رسومات توضيحية	ب	الصيغ	ج	جدول
د	مخططات				
٥- هي اختصار لعبارة (الشبكة العنكبوتية العالمية):					
أ	WWW	ب	ISP	ج	HTTP
د	IP				
٦- الرمز الذي يفصل اسم المستخدم عن باقي العنوان وينطق at :					
أ	@	ب	HTTP	ج	WWW
د	URL				
٧- يتحقق معيار ..... من خلال تاريخ إنشاء الموقع وآخر تحديث للمعلومات :					
أ	هدف الموقع	ب	الجهة المسؤولة	ج	حادثة الموقع
د	دقة المعلومات				
٨- يحول كلمة أو عبارة الى رابط تشعبي لإعادة التوجيه لموقع الكتروني :					
أ	ملفات	ب	جدول	ج	ارتباط
د	تنسيق				
٩- هو برنامج خبيث يكرر نفسه وينتشر من حاسب الى آخر ويصيب جهاز الحاسب بالضرر:					
أ	صندوق الحاسب	ب	الانترنت	ج	فيروس الحاسب
د	جدار الحماية				
١٠- تجمع معلومات حول المستخدمين دون علمهم وهي برامج مخفية :					
أ	برامج الفدية الضارة	ب	برامج الدودة	ج	برامج التجسس
د	حصان طراودة				

ب - ضعي ( صح ) أمام العبارة الصحيحة ، ووضع ( خطأ ) أمام العبارة الخاطئة :

٥

١ .	يمكنك بواسطة الانترنت العثور على كميات هائلة من المعلومات والصور ومقاطع الفيديو والصوتيات .
٢ .	في بايثون يتم تنفيذ العمليات بأولويات محددة .
٣ .	يمكنك مشاهدة آلاف مقاطع الفيديو على موقع اليوتيوب .
٤ .	البرامج الضارة هي البرامج التي تهدف الى تعطيل عملية تشغيل الحاسب .
٥ .	لا يمكن اجراء الحسابات المالية في برنامج مايكروسوفت أكسل .

انتهت الأسئلة .... تمنياتي لكن بالتوفيق



المادة : المهارات الرقمية  
الصف : الأول متوسط  
اليوم :  
التاريخ : / / ١٤٤٤ هـ  
الزمن : ساعة ونصف

# نموذج إجابة

الاختبار النهائي (عملي / تحريري ) للعام ١٤٤٤ هـ الفصل الدراسي الثاني ( نموذج إجابة )

الأسم : ..... رقم الجلوس : ..... الفصل : .....

اولاً : الجزء العملي	٢٥
----------------------	----

اجيبي مستعينة بالله عن الأسئلة التالية

السؤال الأول : أ - اختاري الإجابة الصحيحة

١٠
----

١- لإضافة مرفقات لرسالتك في البريد الإلكتروني عن طريق تبويب :			
أ	تنسيق	ب	إدراج
ج	خيارات	د	الرسم
٢- عند ارسال رسالة بريد الكتروني الى أكثر من مستلم واحد نذهب الى خيار :			
أ	رد	ب	رد على الكل
ج	إعادة توجيه	د	أرشفة
٣- لتعديل جهة اتصال محددة في جهات اتصالاتك اضغط على :			
أ	حذف	ب	تحرير
ج	مشاركة	د	مجلد
٤- يحول كلمة أو عبارة الى رابط تشعبي لإعادة التوجيه لموقع الكتروني :			
أ	ملفات	ب	ارتباط
ج	جدول	د	تنسيق
٥- ترجع الدالة ..... عدد الأحرف في خلية نصية :			
أ	LEN.أ	ب	CONCAT
ج	TODAY	د	NOW
٦- لعرض التاريخ الحالي في ورقة العمل نستخدم الدالة			
أ	NOW.أ	ب	TODAY
ج	COUNT	د	LEN
٧- يتم تعريف الاعداد الصحيحة في بايثون بـ :			
أ	bool	ب	float
ج	int	د	str
٨- يتم تعريف النصوص والرموز في بايثون بـ :			
أ	bool	ب	float
ج	str	د	int
٩- من معاملات الاسناد في لغة بايثون :			
أ	**	ب	and
ج	+=	د	>
١٠- يتوقف البرنامج وينتظر أن يدخل المستخدم البيانات عند استخدام دالة:			
أ	print	ب	bool
ج	input	د	int

ب- ضعي ( صح ) أمام العبارة الصحيحة ، ووضعي ( خطأ ) أمام العبارة الخاطئة :

صح	١ . يمكنك حفظ جميع معلومات الاتصال بأصدقائك في جهات الاتصال.
صح	٢ . استخدام التديق الاملائي للتحقق من خلو الرسالة من الأخطاء وتصحيحها .
صح	٣ . عند تطبيق تنسيق التاريخ في اكسل , لا يمكنك تطبيق التاريخ الهجري .
صح	٤ . لا يمكننا البحث عن رسالة معينة في البريد الالكتروني.
خطأ	٥ . لا يمكن إضافة أيقونات في برنامج مايكروسوفت أكسل.
خطأ	٦ . لا يمكن لصورة أن تكون ارتباطاً تشعبياً.
خطأ	٧ . لا يجب أن تبقى جهازك الحاسب محدثاً دائماً.
خطأ	٨ . من الارشادات لإنشاء كلمة مرور قوية استخدام المعلومات الشخصية.
خطأ	٩ . من قواعد البريد الالكتروني يجب عليك أن تكون مهذباً عند كتابة الرسالة.
خطأ	١٠ . لا يمكننا التواصل مع الآخرين عن طريق شبكة الانترنت.

السؤال الثاني : أ – صل العمود الأول بما يناسبه من العمود الثاني:

١	القسمة	٥	÷
٢	الأس	٤	*
٣	اسناد قيمة	٣	=
٤	الضرب	٢	**
٥	جمع واسناد قيمة	١	/

ثانياً : الجزء التحريري

١٥

السؤال الأول : أ - اختاري الإجابة الصحيحة

١٠

١- يمثل العنوان الرقمي لجهاز الإنترنت :						
أ	IP	ب	ISP	ج	الانترنت	د
٢- هو شركة الاتصالات التي توفر لك إمكانية الاتصال بالإنترنت :						
أ	ISP	ب	HTTPS	ج	URL	د
٣- يقصد بالرمز (edu):						
أ	موقع تعليمي	ب	موقع حكومي	ج	موقع تجاري	د
٤- لإدراج أيقونة في برنامج إكسل من خلال مجموعة :						
أ	رسومات توضيحية	ب	الصيغ	ج	جدول	د
٥- هي اختصار لعبارة (الشبكة العنكبوتية العالمية):						
أ	WWW	ب	ISP	ج	HTTP	د
٦- الرمز الذي يفصل اسم المستخدم عن باقي العنوان وينطق at :						
أ	@	ب	HTTP	ج	WWW	د
٧- يتحقق معيار ..... من خلال تاريخ إنشاء الموقع وآخر تحديث للمعلومات :						
أ	هدف الموقع	ب	الجهة المسؤولة	ج	حدثة الموقع	د
٨- يحول كلمة أو عبارة الى رابط تشعبي لإعادة التوجيه لموقع الكتروني :						
أ	ملفات	ب	جدول	ج	ارتباط	د
٩- هو برنامج خبيث يكرر نفسه وينتشر من حاسب الى آخر ويصيب جهاز الحاسب بالضرر:						
أ	صندوق الحاسب	ب	الانترنت	ج	فيروس الحاسب	د
١٠- تجمع معلومات حول المستخدمين دون علمهم وهي برامج مخفية :						
أ	برامج الفدية الضارة	ب	برامج الدودة	ج	برامج التجسس	د

ب - ضعي ( صح ) أمام العبارة الصحيحة ، ووضع ( خطأ ) أمام العبارة الخاطئة :

٥

١	يمكنك بواسطة الانترنت العثور على كميات هائلة من المعلومات والصور ومقاطع الفيديو والصوتيات .	صح
٢	في بايثون يتم تنفيذ العمليات بأولويات محددة .	صح
٣	يمكنك مشاهدة آلاف مقاطع الفيديو على موقع اليوتيوب .	صح
٤	البرامج الضارة هي البرامج التي تهدف الى تعطيل عملية تشغيل الحاسب .	صح
٥	لا يمكن اجراء الحسابات المالية في برنامج مايكروسوفت أكسل .	خطأ

المقرر: المهارات الرقمية	 وزارة التعليم Ministry of Education	المملكة العربية السعودية
الصف: الأول متوسط		وزارة التعليم
الزمن: ساعة واحدة		إدارة التعليم متوسطة

اختبار نهاية الفصل الدراسي الثاني للعام ١٤٤٥ هـ (الدور الأول)

السؤال	س ١	س ٢	المجموع النهائي	المصحح	التوقيع
الدرجة			الدرجة رقماً	المراجع	التوقيع
			الدرجة كتابة فقط		

اسم الطالب / رقم الجلوس ( )

السؤال الأول: ضع المصطلح أمام التعريف المناسب له :-

٥

بروتوكول http	فيروس الحاسب	الدودة	شبكة الإنترنت	المعامل في البرمجة
---------------	--------------	--------	---------------	--------------------

برامج تكرر نفسها من أجل الانتشار في أجهزة الحاسب الأخرى وذلك غالباً من خلال الانتشار عبر الشبكة.	
شبكة عالمية تتكون من ملايين الحواسيب التي تتبادل المعلومات وتعد أكبر شبكة حاسب تربط بين الشبكات الخاصة والعامة والحكومية والأكاديمية.	
رمز يستخدم لإجراء عملية محددة على المتغيرات والقيم.	
هو برنامج خبيث يكرر نفسه وينتشر من حاسب إلى آخر والغرض منه إصابة جهاز الحاسب بالضرر.	
بروتوكول اتصال يساعدك متصفحات المواقع الإلكترونية في التواصل مع الخوادم التي توفر معلومات بتنسيق معين.	

السؤال الثاني : أ- اختر الاجابة الصحيحة بوضع علامة  عند الاجابة الصحيحة:-

١٠

١- يستخدم الامتداد لمواقع المؤسسات التعليمية:	<input type="checkbox"/> edu	<input type="checkbox"/> org	<input type="checkbox"/> com
٢- يُستخدم للحفاظ على أمان الشبكة والسماح أو الرفض بدخول البيانات عبر الشبكة بعد تحليلها:	<input type="checkbox"/> مكافح الفيروسات	<input type="checkbox"/> جدار الحماية	<input type="checkbox"/> بروتوكول Dns
٣- دالة وظيفتها تحسب عدد الخلايا التي تحتوي على أرقام:	<input type="checkbox"/> دالة COUNT	<input type="checkbox"/> دالة TODAY	<input type="checkbox"/> دالة NOW
٤- الأعداد الصحيحة تُعرف في بايثون بـ :	<input type="checkbox"/> Str	<input type="checkbox"/> int	<input type="checkbox"/> bool
٥- المعاملات (=) و (+=) و (*=) و (/) تسمى في بايثون :	<input type="checkbox"/> الرياضية	<input type="checkbox"/> المنطقية	<input type="checkbox"/> الإسناد

ب- ضع علامة (√) أو (X) أمام العبارات التالية:-

١	يُعد البريد الإلكتروني أحد أهم الأدوات الرئيسية في التواصل عبر الإنترنت
٢	هدف الموقع يعتبر من المعايير الأساسية لتقييم المصادر الإلكترونية
٣	في الاكسل تستخدم دالة Len لدمج خليتين أو أكثر
٤	لا فائدة من استخدام دالة الطباعة (print()) مع دالة الإدخال (input())
٥	في بايثون يتم تنفيذ العمليات بأولويات محددة فتكون الأولوية لتنفيذ ما بداخل الأقواس

انتهت الاسئلة

المقرر: المهارات الرقمية	 وزارة التعليم Ministry of Education	المملكة العربية السعودية
الصف: الأول متوسط		وزارة التعليم
الزمن: ساعة واحدة		إدارة التعليم متوسطة

اختبار نهاية الفصل الدراسي الثاني للعام ١٤٤٥ هـ (الدور الأول)

التوقيع	المصحح	المجموع النهائي
التوقيع	المراجع	درجة رقماً
		الدرجة كتابة فقط

نموذج إجابة

اسم الطالب / رقم الجلوس ( )

السؤال الأول: ضع المصطلح أمام التعريف المناسب له :-

٥

بروتوكول http	فيروس الحاسب	الدودة	شبكة الإنترنت	المعامل في البرمجة
---------------	--------------	--------	---------------	--------------------

برامج تكرر نفسها من أجل الانتشار في أجهزة الحاسب الأخرى وذلك غالباً من خلال الانتشار عبر الشبكة.	الدودة
شبكة عالمية تتكون من ملايين الحواسيب التي تتبادل المعلومات وتعد أكبر شبكة حاسب تربط بين الشبكات الخاصة والعامة والحكومية والأكاديمية.	شبكة الإنترنت
رمز يستخدم لإجراء عملية محددة على المتغيرات والقيم.	المعامل في البرمجة
هو برنامج خبيث يكرر نفسه وينتشر من حاسب إلى آخر والغرض منه إصابة جهاز الحاسب بالضرر.	فيروس الحاسب
بروتوكول اتصال يساعدك متصفحات المواقع الإلكترونية في التواصل مع الخوادم التي توفر معلومات بتنسيق معين.	بروتوكول http

السؤال الثاني : أ- اختر الإجابة الصحيحة بوضع علامة  عند الإجابة الصحيحة:-

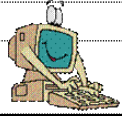
١٠

١- يستخدم الامتداد لمواقع المؤسسات التعليمية:	edu <input checked="" type="checkbox"/>	org <input type="checkbox"/>	com <input type="checkbox"/>
٢- يُستخدم للحفاظ على أمان الشبكة والسماح أو الرفض بدخول البيانات عبر الشبكة بعد تحليلها:	مكافح الفيروسات <input type="checkbox"/>	جدار الحماية <input checked="" type="checkbox"/>	بروتوكول Dns <input type="checkbox"/>
٣- دالة وظيفتها تحسب عدد الخلايا التي تحتوي على أرقام:	دالة COUNT <input checked="" type="checkbox"/>	دالة TODAY <input type="checkbox"/>	دالة NOW <input type="checkbox"/>
٤- الأعداد الصحيحة تُعرف في بايثون بـ :	Str <input type="checkbox"/>	int <input checked="" type="checkbox"/>	bool <input type="checkbox"/>
٥- المعاملات (=) و (+=) و (*=) و (/=) تسمى في بايثون :	الرياضية <input type="checkbox"/>	المنطقية <input type="checkbox"/>	الإسناد <input checked="" type="checkbox"/>

ب- ضع علامة (√) أو (X) أمام العبارات التالية:-

١	يُعد البريد الإلكتروني أحد أهم الأدوات الرئيسية في التواصل عبر الإنترنت	√
٢	هدف الموقع يعتبر من المعايير الأساسية لتقييم المصادر الإلكترونية	√
٣	في الاكسل تستخدم دالة Len لدمج خليتين أو أكثر	X
٤	لا فائدة من استخدام دالة الطباعة (print()) مع دالة الإدخال (input())	X
٥	في بايثون يتم تنفيذ العمليات بأولويات محددة فتكون الأولوية لتنفيذ ما بداخل الأقواس	√

انتهت الاسئلة



المقرر: مهارات رقمية نظري  
الصف: الأول متوسط  
الزمن: ساعة



المملكة العربية السعودية  
وزارة التعليم  
إدارة التعليم  
متوسطة

السؤال	س1	س2	المجموع النهائي	المصححة
الدرجة			المراجعة	المدققة

## اختبار نهاية الفصل الدراسي الثاني للعام هـ

اسم الطالبة : ..... رقم الجلوس : .....

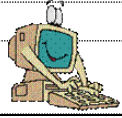
السؤال الأول: اختاري الإجابة الصحيحة لكل فقرة مما يأتي :-

10	1 - الرمز الذي يفصل اسم المستخدم في عنوان البريد الإلكتروني عن باقي العنوان وينطق at هو :	<input type="checkbox"/> %	<input type="checkbox"/> @	<input type="checkbox"/> \$
	2 - تستخدم الدالة ( ) shape لتغيير ... :	<input type="checkbox"/> اللون	<input type="checkbox"/> الشكل	<input type="checkbox"/> الحجم
	3- شبكة عالمية تتكون من ملايين الحواسيب التي تتبادل المعلومات :	<input type="checkbox"/> محركات البحث	<input type="checkbox"/> الإنترنت	<input type="checkbox"/> نظام التشغيل
	4- برنامج خبيث يقوم بتكرار نفسه وينتشر من حاسب إلى الآخر بهدف إلحاق الضرر بالجهاز :	<input type="checkbox"/> البريد الإلكتروني	<input type="checkbox"/> جدار الحماية	<input type="checkbox"/> الفيروسات
	5- عناوين الويب التي تنتهي بامتداد .com تشير إلى :	<input type="checkbox"/> مواقع الويب التعليمية	<input type="checkbox"/> مواقع الويب الحكومية	<input type="checkbox"/> مواقع الويب التجارية
	6- يتم تعريف الاعداد الصحيحة في بايثون بـ :	<input type="checkbox"/> int	<input type="checkbox"/> float	<input type="checkbox"/> str
	7- يعد أحد أهم الأدوات الرئيسة في التواصل عبر الإنترنت :	<input type="checkbox"/> البريد الإلكتروني	<input type="checkbox"/> محرك البحث	<input type="checkbox"/> المفضلة
	8- دالة تعرض التاريخ الحالي في ورقة العمل الخاصة بك:	<input type="checkbox"/> TODAY	<input type="checkbox"/> SUM	<input type="checkbox"/> COUNT
	9- تُستخدم دالة PRINT في بايثون لـ :	<input type="checkbox"/> إدخال قيمة	<input type="checkbox"/> عرض النص على الشاشة	<input type="checkbox"/> العمليات الحسابية
	10- أي من الآتي يعد متصفح إنترنت :	<input type="checkbox"/> المفكرة	<input type="checkbox"/> الرسام	<input type="checkbox"/> مايكروسوفت إيدج

السؤال الثاني: ضعي علامة (✓) إذا كانت العبارة صحيحة و علامة (✗) إذا كانت العبارة خاطئة فيما يلي:-

5	1 من مزايا البريد الإلكتروني إرسال مستندات وصور ومقاطع فيديو
	2 تستخدم الدالة COUNT لحساب عدد الخلايا التي تحتوي على أرقام
	3 تحتاج إلى حماية بياناتك على الإنترنت حتى لا يصل إليها الآخرون
	4 يعتبر كل ما يعرض على الإنترنت صحيح
	5 يمكن زيارة موقع ويب بدون معرفة عنوانه الخاص





المقرر: مهارات رقمية نظري  
الصف: الأول متوسط  
الزمن: ساعة



المملكة العربية السعودية  
وزارة التعليم  
إدارة التعليم ب  
متوسطة

السؤال	س1	س2	المجموع النهائي	المصححة
الدرجة	10	5	15	المراجعة

### (نموذج اجابة) اختبار نهاية الفصل الدراسي الثاني للعام 1444 هـ

اسم الطالبة : ..... رقم الجلوس : .....

السؤال الأول: اختاري الإجابة الصحيحة لكل فقرة مما يأتي :-	10
1 - الرمز الذي يفصل اسم المستخدم في عنوان البريد الإلكتروني عن باقي العنوان وينطق at هو :	10
<input type="checkbox"/> % <input type="checkbox"/> @ <input type="checkbox"/> \$	
2 - تستخدم الدالة ( ) shape لتغيير ... :	
<input type="checkbox"/> اللون <input type="checkbox"/> الشكل <input type="checkbox"/> الحجم	
3 - شبكة عالمية تتكون من ملايين الحواسيب التي تتبادل المعلومات :	
<input type="checkbox"/> محركات البحث <input type="checkbox"/> الإنترنت <input type="checkbox"/> نظام التشغيل	
4 - برنامج خبيث يقوم بتكرار نفسه وينتشر من حاسب إلى الآخر بهدف إلحاق الضرر بالجهاز :	
<input type="checkbox"/> البريد الإلكتروني <input type="checkbox"/> جدار الحماية <input type="checkbox"/> الفيروسات	
5 - عناوين الويب التي تنتهي بامتداد .com تشير إلى :	
<input type="checkbox"/> مواقع الويب التعليمية <input type="checkbox"/> مواقع الويب الحكومية <input type="checkbox"/> مواقع الويب التجارية	
6 - يتم تعريف الاعداد الصحيحة في بايثون ب :	
<input type="checkbox"/> int <input type="checkbox"/> float <input type="checkbox"/> str	
7 - يعد أحد أهم الأدوات الرئيسة في التواصل عبر الإنترنت :	
<input type="checkbox"/> البريد الإلكتروني <input type="checkbox"/> محرك البحث <input type="checkbox"/> المفضلة	
8 - دالة تعرض التاريخ الحالي في ورقة العمل الخاصة بك :	
<input type="checkbox"/> TODAY <input type="checkbox"/> SUM <input type="checkbox"/> COUNT	
9 - تُستخدم دالة PRINT في بايثون لـ :	
<input type="checkbox"/> إدخال قيمة <input type="checkbox"/> عرض النص على الشاشة <input type="checkbox"/> العمليات الحسابية	
10 - أي من الآتي يعد متصفح إنترنت :	
<input type="checkbox"/> المفكرة <input type="checkbox"/> الرسام <input type="checkbox"/> مايكروسوفت إيدج	

السؤال الثاني: ضعي علامة (✓) إذا كانت العبارة صحيحة وعلامة (✗) إذا كانت العبارة خاطئة فيما يلي:-

5	5
1	من مزايا البريد الإلكتروني إرسال مستندات وصور ومقاطع فيديو ✓
2	تستخدم الدالة COUNT لحساب عدد الخلايا التي تحتوي على أرقام ✓
3	تحتاج إلى حماية بياناتك على الإنترنت حتى لا يصل إليها الآخرون ✓
4	يعتبر كل ما يعرض على الإنترنت صحيح ✗
5	يمكن زيارة موقع ويب بدون معرفة عنوانه الخاص ✗



## الاختبار النهائي ( تحريري ) للعام هـ الفصل الدراسي الثاني ( الدور الأول)

الاسم : ..... رقم الجلوس : ..... الفصل : .....

اجبني مستعينة بالله عن الأسئلة التالية

السؤال الأول : أ - اختاري الإجابة الصحيحة

10

1- يمثل العنوان الرقمي لجهاز الإنترنت :			
أ	IP	ب	ISP
ج	الانترنت	د	لاشي مما سبق
2- هو شركة الاتصالات التي توفر لك إمكانية الاتصال بالإنترنت :			
أ	ISP	ب	HTTPS
ج	URL	د	جهاز الحاسب
3- يقصد بالرمز (edu):			
أ	موقع تعليمي	ب	موقع حكومي
ج	موقع تجاري	د	الدولة
4- لإدراج أيقونة في برنامج إكسل من خلال مجموعة :			
أ	رسومات توضيحية	ب	الصيغ
ج	جدول	د	مخططات
5- هي اختصار لعبارة (الشبكة العنكبوتية العالمية):			
أ	WWW	ب	ISP
ج	HTTP	د	IP
6- الرمز الذي يفصل اسم المستخدم عن باقي العنوان وينطق at :			
أ	@	ب	HTTP
ج	WWW	د	URL
7- يتحقق معيار ..... من خلال تاريخ إنشاء الموقع وآخر تحديث للمعلومات :			
أ	هدف الموقع	ب	الجهة المسؤولة
ج	حدائة الموقع	د	دقة المعلومات
8- يحول كلمة أو عبارة الى رابط تشعبي لإعادة التوجيه لموقع الكتروني :			
أ	ملفات	ب	جدول
ج	ارتباط	د	تنسيق
9- هو برنامج خبيث يكرر نفسه وينتشر من حاسب الى آخر ويصيب جهاز الحاسب بالضرر:			
أ	صندوق الحاسب	ب	الانترنت
ج	فيروس الحاسب	د	جدار الحماية
10- تجمع معلومات حول المستخدمين دون علمهم وهي برامج مخفية :			
أ	برامج الفدية الضارة	ب	برامج الدودة
ج	برامج التجسس	د	حصان طراودة



المادة : المهارات الرقمية  
الصف : الأول متوسط  
اليوم :  
التاريخ : / / هـ  
الزمن : ساعة ونصف



المملكة العربية السعودية  
وزارة التعليم  
إدارة التعليم  
مكتب تعليم  
متوسطة وثانوية

**الاختبار النهائي ( تحريري ) للعام ١٤٤٤ هـ الفصل الدراسي الثاني ( نموذج إجابة )**

الأسم : ..... رقم الجلوس : ..... الفصل : .....



ب - ضعي ( صح ) أمام العبارة الصحيحة ، ووضع ( خطأ ) أمام العبارة الخاطئة :

	1. يمكنك بواسطة الانترنت العثور على كميات هائلة من المعلومات والصور ومقاطع الفيديو والصوتيات .
	2. في بايثون يتم تنفيذ العمليات بأولويات محددة .
	3. يمكنك مشاهدة آلاف مقاطع الفيديو على موقع اليوتيوب.
	4. البرامج الضارة هي البرامج التي تهدف الى تعطيل عملية تشغيل الحاسب .
	5. لا يمكن اجراء الحسابات المالية في برنامج مايكروسوفت أكسل .

انتهت الأسئلة .... تمنياتي لكن بالتوفيق

## الاختبار النهائي ( تحريري ) للعام هـ الفصل الدراسي الثاني ( الدور الأول)

الاسم : ..... الفصل : .....

## نموذج إجابة

السؤال الأول : أ - اختاري الإجابة الـ

10

3- يمثل العنوان الرقمي لجهاز الإنترنت :				
أ	IP	ب	ISP	ج
د	لاشي مما سبق	ج	الانترنت	د
4- هو شركة الاتصالات التي توفر لك إمكانية الاتصال بالإنترنت :				
أ	ISP	ب	HTTPS	ج
د	جهاز الحاسب	ج	URL	د
3- يقصد بالرمز (edu):				
أ	موقع تعليمي	ب	موقع حكومي	ج
د	الدولة	ج	موقع تجاري	د
4- لإدراج أيقونة في برنامج إكسل من خلال مجموعة :				
أ	رسومات توضيحية	ب	الصيغ	ج
د	مخططات	ج	جدول	د
5- هي اختصار لعبارة (الشبكة العنكبوتية العالمية):				
أ	WWW	ب	ISP	ج
د	IP	ج	HTTP	د
6- الرمز الذي يفصل اسم المستخدم عن باقي العنوان وينطق at :				
أ	@	ب	HTTP	ج
د	URL	ج	WWW	د
7- يتحقق معيار ..... من خلال تاريخ إنشاء الموقع وآخر تحديث للمعلومات :				
أ	هدف الموقع	ب	الجهة المسؤولة	ج
د	دقة المعلومات	ج	حدثة الموقع	د
8- يحول كلمة أو عبارة الى رابط تشعبي لإعادة التوجيه لموقع الكتروني :				
أ	ملفات	ب	جدول	ج
د	تنسيق	ج	ارتباط	د
9- هو برنامج خبيث يكرر نفسه وينتشر من حاسب الى آخر ويصيب جهاز الحاسب بالضرر:				
أ	صندوق الحاسب	ب	الانترنت	ج
د	جدار الحماية	ج	فيروس الحاسب	د
10- تجمع معلومات حول المستخدمين دون علمهم وهي برامج مخفية :				
أ	برامج الفدية الضارة	ب	برامج الدودة	ج
د	حصان طراودة	ج	برامج التجسس	د

ب - ضعي ( صح ) أمام العبارة الصحيحة ، ووضع ( خطأ ) أمام العبارة الخاطئة :



صح	6. يمكنك بواسطة الانترنت العثور على كميات هائلة من المعلومات والصور ومقاطع الفيديو والصوتيات .
صح	7. في بايثون يتم تنفيذ العمليات بأولويات محددة .
صح	8. يمكنك مشاهدة آلاف مقاطع الفيديو على موقع اليوتيوب.
صح	9. البرامج الضارة هي البرامج التي تهدف الى تعطيل عملية تشغيل الحاسب .
خطأ	10. لا يمكن اجراء الحسابات المالية في برنامج مايكروسوفت أكسل .